

OSALLISTUMIS- JA ARVIOINTI- SUUNNITELMA

PARIKKALAN KUNTA

SIMPELEJÄRVEN RANTAOSAYLEISKAAVAN AJANTASAISTAMINEN – ALUEET I
JA II

TYÖ NRO. 1510049376

10.1.2020, TARK. 25.5.2020

WWW.RAMBOLL.FI

1510049376

Parikkalan kunta

SIMPELEJÄRVEN RANTAOSAYLEISKAAVAN AJANTASAISTAMINEN

10.1.2020, tark. 25.5.2020

1. OSALLISTUMIS- JA ARVIOINTISUUNNITELMA (OAS)

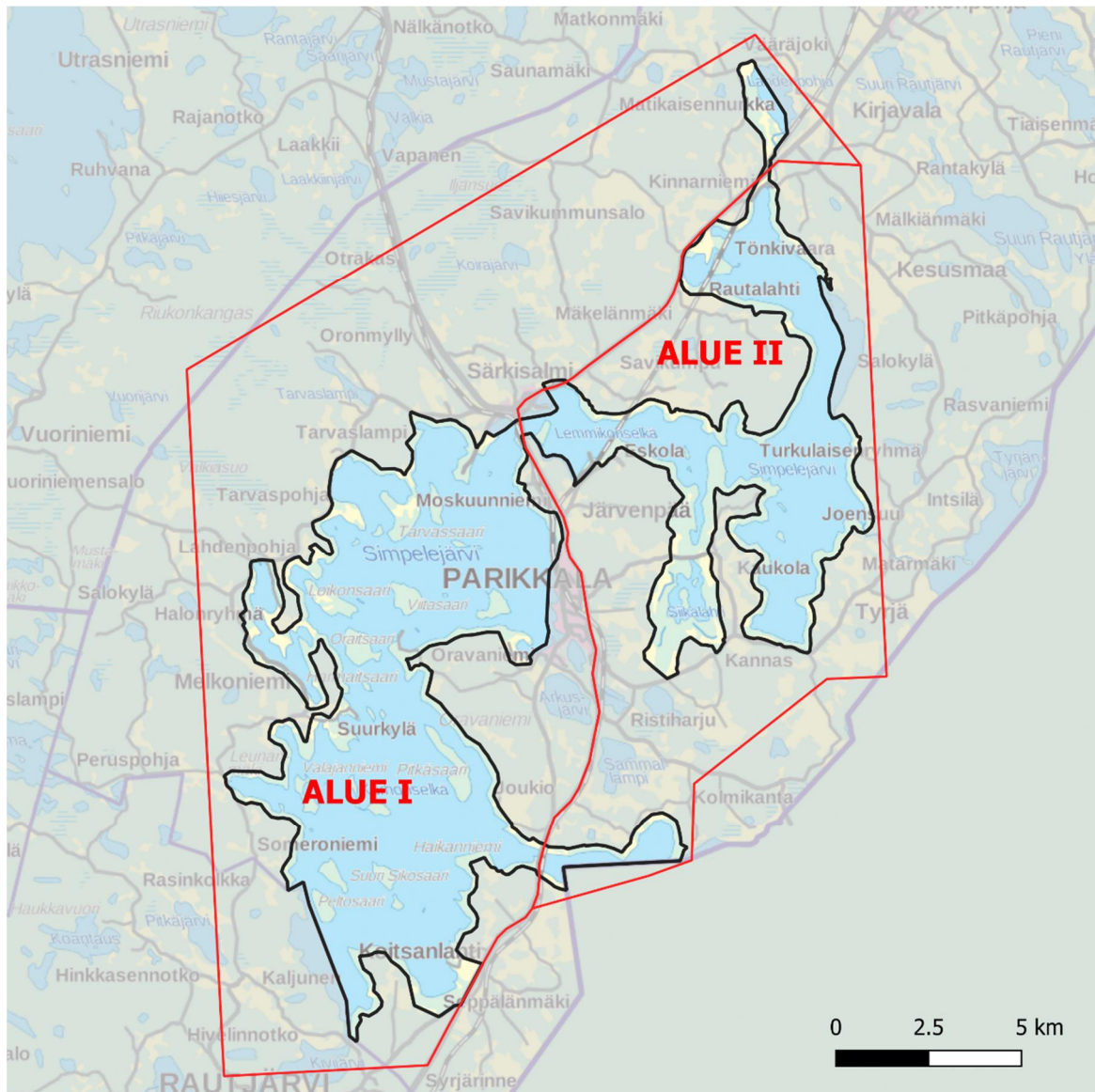
Osallistumis- ja arviointisuunnitelma on lakisääteinen (MRL 63 §) kaavan laatimiseen liittyvä asiakirja, jossa esitetään suunnitelma kaavan laatimisessa noudatettavista osallistumis- ja vuorovaikutusmenettelyistä sekä kaavan vaikutusten arvioinnista.

Simpelejärven rantaosayleiskaavan päivitys käsitellään hallinnollisesti erikseen kahdessa osassa (I ja II). Tämän myötä syntyy kaksi erillistä kaavaprosessia.

Tämä osallistumis- ja arviointisuunnitelma on yhteinen kummallekin alueelle, sillä sen sisältö pätee molempiin alueisiin. Työssä laaditaan kaksi erillistä kaavakarttaa. Selvitykset ja vaikutusten arviointi tehdään koko kaavamuutosalueelle yhteisesti. Kaavojen nähtävilläolo ja kuuleminen niin luonnos- kuin ehdotusvaiheessakin pyritään pitämään yhtä aikaa, mutta prosessin edetessä asiaa arvioidaan tarpeen mukaan. Mahdollisista muutoksista pyritään ilmoittamaan osallisille kuten tähän osallistumis- ja arviointisuunnitelmaan on kirjattu, mutta kuitenkin vähintään kunnan virallisessa ilmoituslehdessä ja ilmoitustaululla. OAS:aa päivitetään tarvittaessa prosessin edetessä.

2. SUUNNITTELUALUE

Päivitettävä kaava-alue sijaitsee Parikkalan kunnassa ja käsittää pääosan Simpelejärvestä, sekä sen ranta-alueista. Kaava alue jaetaan hallinnollisessa käsittelyssä kahteen osaan kartan osoittamalla rajauksella (Kuva 2-1).



Kuva 2-1 Kaava-alueen rajaus ja osa-alueet

3. OSAYLEISKAAVAN TARKOITUS JA TAVOITTEET

Suunnittelutyö käsittää Simpelejärven rantayleiskaavan päivittämisen.

Työn tarkoitus ja keskeiset tavoitteet ovat:

- mitoituseriaatteita ei muuteta, jolloin kaavalla ei muodostu uusia rakennuspaikkoja
- ajantasaistetaan kaavaan viranomaisrekisterien tiedot (pohjavesialueet, muinaismuistot, luonnonsuojelu, kiinteistörajat) sekä ranta-asemakaava-alueet
- huomioidaan maakuntakaavan aluevaraukset ja kohteet, eli päivitetään kaava vastaamaan maakunnallisia tavoitteita
- selvitetään mahdollisuutta lomarakennuspaikkojen muuttamiseksi asuinrakennuspaikoiksi vyöhykemäisesti
- huomioidaan maanomistajien esittämät muutostarpeet
- päivitetään olemassa oleva rakentamistilanne kaavaan
- kaavamääräyksiä tarkistetaan ja rakennuspaikkakohtaisia rakennusoikeuksia nostetaan nykyisen käytännön mukaiselle tasolle
- korjataan esiin nousseet virheet

Muilta osin työtä ohjaa vanha kaava, sillä pääosin alueen lähtökohdat ja sitä myötä myös tavoitteet ovat samankaltaisia, ja ovat sovellettavissa myös alueen nykytilanteeseen. Lähtökohtaisesti kaavatyössä hyödynnetään olemassa olevia, voimassaolevaa kaavaa varten tehtyjä selvityksiä, sekä viranomaisrekistereistä saatavia tietoja. Selvitysten päivittämisen tarvetta arvioidaan koko kaavaprosessin ajan.

4. SUUNNITTELUN LÄHTÖKOHDAT

4.1 Suunnittelualueen nykytila

Kaavatyö koskee Simpelejärveä ja sen ranta-alueita. Rajaus on sama, kuin voimassaolevassa Simpelejärven rantaosayleiskaavassa (hyv. 26.10.2000), poisluettuna Koirniemen osayleiskaava-alue (vahv. 1.11.2016) sekä Pohjoisosan pienten vesistöjen rantaosayleiskaavaan (hyv. 23.6.2010) kuuluva alue Simpelejärven itäosassa. Rajausta päivitetään tarvittaessa.

Asuminen: Suunnittelualue on pääosin haja-asutusaluetta ja rantojen loma-asutusta. Parikkalan kunnan pysyvä asutus keskittyy voimakkaasti Kangaskylään, kirkonkylälle, Särkisalmelle ja Akonpohjaan. Haja-asutusalueella asutus on tiheintä Simpelejärven ympärillä Koitsanlahden, Järvenpään, Savikummun ja Rasvaniemen kylissä. Uusi laajempi Parikkalan kunta muodostettiin vuonna 2005 yhdistämällä Parikkalan, Saaren ja Uukuniemen kunnat.

Palvelut ja elinkeinot: Suunnittelualue tukeutuu Parikkalan kuntakeskuksen palveluihin ja elinkeinon harjoittaminen liittyy pääosin matkailuun. Kaava-alueen ympäristössä harjoitetaan maa- ja metsätaloutta.

Luonnonsuojelu ja luontoarvot: Suunnittelualueen vesistöt ovat tunnettuja lintuvesiä ja luonto on rikasta lajistoltaan. Eläimistö on tyypillistä eteläsuomalaista lajistoa. Alueella on muutamia pienialaisia yksityisiä luonnonsuojelualueita, sekä seuraavat Natura 2000-verkostoon kuuluvat erityissuojelualueet: Siikalahti (FI0415007, SAC) sekä Siikalahden, Sammallammen ja Rautalahden muodostama kokonaisuus (FI0415001, SPA). Siikalahti on kansainvälisesti arvokas lintuvesi, jonka kasvilajistokin on hyvin monipuolinen. Siikalahti on suojeltu myös Valtioneuvoston asetuksella 1.12.2019 alkaen. Perustamisasetusten myötä alueilla tulevat voimaan luonnonsuojelulain mukaiset, valtion luonnonsuojelualueita koskevat rauhoitusmääräykset.

Kulttuuriympäristö: Suunnittelualueen rikkaan luonnonympäristön myötä alueelle on syntynyt asutusta jo varhain. Tämän vuoksi Parikkalaan on syntynyt myös merkittäviä kulttuuriympäristöjä. Suunnittelualueella ainoa lailla suojeltu kulttuurihistoriallinen kohde on Koitsanlahden hovi (RKY). Hoidettuja kulttuuriympäristökohteita hovin lisäksi on Särkisalmen Haljakassa, jossa sijaitsee kivikautinen asuinpaikka. Alueella on useita muinaisjäännöskohteita- ja alueita.

Pohjavedet: Kaava-alueen reunamille ulottuu pienialaisesti muutamia pohjavesialueita.



Kuva 4-1 Parikkalan Siikalahti on arvokas lintuvesi (Kuva: Jari Kostet)

4.2 Maakuntakaavat

4.2.1 Voimassa olevat maakuntakaavat

Suunnittelualueella on voimassa Etelä-Karjalan maakuntakaava, jonka valmistelu aloitettiin vuonna 2004 ja jonka ympäristöministeriö vahvisti 21.12.2011. Alueella on voimassa myös 1. vaihemaakuntakaava, joka on vahvistettu 19.10.2015. Seuraavassa on kuvattu maakuntakaavan kaava-alueelle tai lähistöön sijoittuvat merkinnät ja se, miten merkinnät vaikuttavat suunnitteluun.

4.2.1.1 Etelä-Karjalan maakuntakaava

Koko Simpelejärvi on merkitty maakuntakaavaan merkinnällä W-1, kehitettävä vesialue. Kehitettävälle vesialueelle rantavyöhykkeet mukaan lukien on tarvetta laatia vesistöalueen kehittämissuunnitelma.

- ➔ Kehittämissuunnitelmaa ei tehdä kaavan laatimisen yhteydessä. Kaavamuutoksella on tarkoitus päivittää toteutunut tilanne.

Parikkalan itäpuolisia ranta-alueita on laajamittaisesti merkitty luontomatkailun ja virkistyksen kehittämisen kohdealueeksi (ml). Merkinnällä on osoitettu kohteita, joilla on edellytykset kehittyä verkottuneiksi luontomatkailun ja vapaa-ajan kokonaisuuksiksi.

- ➔ Merkinnästä ei aiheudu rajoituksia tai erityisiä suunnittelutarpeita tämän yleiskaavan päivityksen yhteydessä.

Parikkalan kirkonkylän ja Särkisalmen väliin jäävä alue on seutukeskuksen kehittämisvyöhykettä (sk).

- Kyseisen alueen maankäyttöön on otettu kantaa myös 1. vaihemaakuntakaavassa ja tätä maakuntakaavan ohjausvaikutusta on toimeenpantu alueelle laaditussa Koirniemen yleiskaavassa.

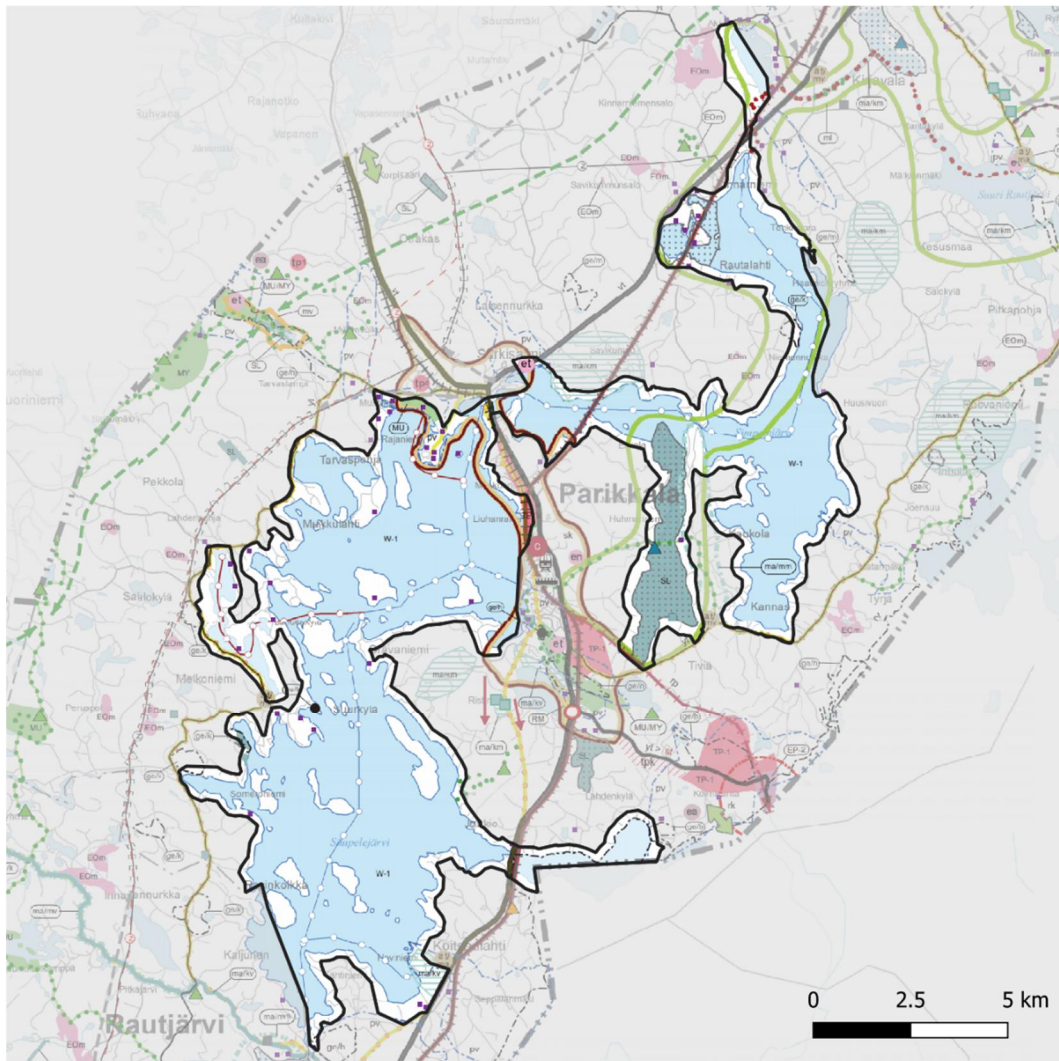
Siikalahden itäpuolella on suhteellisen laaja ma/mm -alue (arvokkaan maiseman vaalimisen kannalta tärkeä alue). Itse Siikalahti on luontomatkailun kehittämiskohde (vluo). Särkisalmen itäpuolella Savikummun ma/km- alueeseen (maakunnallisesti merkittävä kulttuurihistoriallinen ympäristö) kuuluu myöskin jonkin verran ranta-alueita, jotka kuuluvat kaava-alueeseen.

- Arvokohteet osoitetaan kaavaan.

Kinnarniemen ja Lahdenpohjan välille on merkitty uusi melontareitti ja Simpelejärven länsiosaan Haapalahden tuntumaan uusi/kehitettävä veneväylä. Simpelejärven ympäri kulkee pyöräreitti, joka on osoitettu maakuntakaavaan. Se merkitään myös yleiskaavaan siltä osin, kun se osuu kaava-alueelle. Myös maakuntakaavan kehitettävät matkailu- ja maisematiet osoitetaan kaavaan. Erityisiä yhteystarpeita virkistykseen tai vesireittien osalta ei kaava-alueelle kohdistu.

Kaava alueella on joitakin geologisesti arvokkaita muodostumia, jotka on merkitty kaavakartalle ge/h, ge/k ja ge/m-merkinnöillä. Simpelejärven alueella on myös useita muinaisjäänneksiä, jotka merkitään Museoviraston rekisterin mukaisesti kaavaan.

Edellämainitut kulttuuriympäristöön, virkistykseen, maisemaan ja geologisiin arvokohteisiin liittyvät merkinnät tullaan osoittamaan yleiskaavaan tarpeellisella laajuudella ottaen huomioon, että kaava keskittyy pääosin rantojen vapaa-ajanasutuksen järjestämiseen. Pääosa maakuntakaavan strategisesta ohjauksesta keskittyy Parikkalan osalta kuntakeskukseen ja Särkisalmelle, jotka eivät varsinaisesti kuulu kaavoitettavaan alueeseen. Maakuntakaavan ohjausvaikutus otetaan tässä yleiskaavan päivityksessä huomioon siten, ettei sen toteuttamismahdollisuuksia heikennetä yleiskaavan ratkaisulla.



Kuva 4-2 Etelä-Karjalan maakuntakaava

4.2.1.2 1. vaihemaakuntakaava

1. vaihemaakuntakaavan tavoitteena on ollut kaupan sijoittumisen ohjaaminen, keskustojen kehittäminen, Etelä-Karjalan elinkeinoelämän ja kilpailukyvyyn vahvistaminen, kaupan palveluverkon suunnittelemineen palvelemaan koko maakuntaa sekä kasvavaa matkailijavirtaa. Tärkeänä teemana on ollut matkailun edellytysten kehittäminen ja liikenteen sujuvuuden edistäminen. Etelä-Karjalan 1. vaihemaakuntakaava täydentää voimassaolevaan kokonaismaakuntakaavaa (2011).

Matkailupalvelujen varaukset ovat matkailun kehittämisen kohdealueita (mv) ja matkailualueita (RM). Parikkalassa Koirniemen ja Särkisalmen välisellä alueella, jossa kaupallisten- ja matkailupalveluiden lisäksi tavoitteena on kehittää loma-asumista, on matkailun kehittämisen kohdealue merkitty vaihemaakuntakaavaan vyöhykkeenä. Sen sisällä Moskuunniemessä ja Koirniemessä on myös asumisen aluetta, taajama-alue (A). Alueelle voidaan toteuttaa myös muun muassa matkailua palvelevaa asumista. Alueelle on osoitettu myös KM-2-alue, joka tarkoittaa merkitykseltään seudullista paljon tilaa vaativaa vähittäiskaupan suuryksikköaluetta. Pääosa maakuntakaavan mukaisesta alueen maankäytöstä Kuutostien itäpuolella on ratkaisu Koirniemen osayleiskaavassa, joka on vahvistettu 1.11.2016. Osayleiskaavan tarkoituksena on mahdollistaa vaihemaakuntakaavan mukaisen kaupallisten palvelujen eli tilaa vievän erikoistavarakaupan sijoittaminen Koirniemeen. (Etelä-Karjalan liitto, Etelä-Karjalan 1. vaihemaakuntakaavan selostus).

4.3 Yleiskaava

Alueella on kokonaan tai osittain voimassa seuraavat yleiskaavat tai yleiskaavan muutokset:

- Simpelejärven rantayleiskaava (hyv. 26.10.2000)
- Koirniemen osayleiskaava (hyv. 1.11.2016)
- Simpelejärven rantaosayleiskaavan muutos (hyv. 23.6.2010)

4.4 Asemakaavat

Suunnittelualueella on voimassa 4 asemakaavaa tai ranta-asemakaavaa:

- Laatokanportin asemakaava (hyv. 9.2.2012)
- Simmeltuvan asemakaava (hyv. 13.6.2002)
- Moskuunniemen asemakaava (hyv. 31.3.2005)
- Rajaniemen asemakaava (hyv. 23.6.2010)

4.5 Maanomistus

Pääosa suunnittelualueesta on yksityisessä maanomistuksessa.

4.6 Muut suunnitelmat

Parikkalan kunnan rakennusjärjestys on hyväksytty kunnanvaltuustossa 16.4.2018 §1.

Kaava-alueella on voimassa Parikkalan kunnan ympäristönsuojelusäännökset.

5. KAAVAN VAIKUTUSTEN ARVIOINTI JA SELVITYKSET

5.1 Vaikutusten arviointi

Kaavan tulee perustua kaavan merkittävät vaikutukset arvioivaan suunnitteluun ja sen edellyttämiin tutkimuksiin ja selvityksiin. Kaavan vaikutuksia selvitettäessä otetaan huomioon kaavan tehtävä ja tarkoitus (MRL 9 §).

Kaavan ajantasaistaminen itsessään ei aiheuta merkittäviä vaikutuksia. Kaavaprosessin aikana tutkitaan lomarakennuspaikkojen muuttamista vyöhykemäisesti vakituisen asumisen mahdollistavaan aluevarausmerkintään. Tämän voidaan kaavan arvioida aiheuttavan jonkintasoisia vaikutuksia seuraaviin asioihin:

- Yhdyskuntarakenne
- Liikenne
- Luonto- ja luonnonsuojelu
- Maisema- ja kulttuuriympäristö
- Yhdyskuntatalous
- Sosiaaliset vaikutukset
- Vaikutukset palveluihin

Arvioitavat vaikutukset täsmentyvät kaavaprosessin yhteydessä.

Osallistumis- ja arviointisuunnitelmasta saatiin palautetta sen nähtävillä asettamisen jälkeen. Palautteesta nousi seuraavat huomioon otettavat asiat:

- Vaikutuksia Natura 2000 -alueisiin tulee arvioida
- Kaavaratkaisuilla ei saa heikentää järven ekologista tilaa
- Kaava-alueella tulee laatia arkeologinen inventointi
- Melun ja värinän vaikutukset tulee huomioida
- Kaava-alueelle osuvat luonnonsuojelualueet tulee osoittaa kaavaan SL-merkinnällä

5.2 Lähtötietoina olemassa olevat selvitykset

- Maakuntakaavojen taustaselvitykset
- Voimassa olevien yleiskaavojen selvitykset
- Paikkatietoaineisto (Suomen ympäristökeskuksen Avoin tieto –palvelu, Museo- ja Liikenneviraston paikkatietopalvelut, Parikkalan kunnan aineistot)

5.3 Kaavaa varten laadittavat selvitykset

Kaavamuutoksen selvitysten tarve riippuu asioista, joita kaavalla muutetaan. Nämä asiat konkretisoituvat vasta tarkemmin kaavaluonnosta valmistellessa, jolloin maanomistajien muutostarpeet ja mahdolliset vanhassa kaavassa esiin tulleet virheet ovat selvillä. Mahdollisen luontoselvityksen laatimisen ajankohta on kevät, johtuen joidenkin lajien havaitsemisesta. Myös arkeologinen selvitys on mahdollisesti tarpeen laatia. Selvitysten laajuus tarkentuu kaavaluonnoksen nähtävilläolon jälkeen.

Muita erilliselviksiä laaditaan kaavaprosessin aikana tarpeen mukaan ja kunnan erillisellä päätöksellä.

6. SUUNNITTELUYÖN OSALLISET

Kaavoitusmenettelyn tulee perustua riittävään vuorovaikutukseen osallisten kanssa ja myös tätä kautta saatavaan asiantuntemukseen (MRL 1 §). Osallisia ovat kaikki ne, joiden asumiseen, työntekoon tai muihin oloihin kaava saattaa huomattavasti vaikuttaa sekä viranomaiset ja yhteisöt, joiden toimialaa suunnittelussa käsitellään. Alla on lueteltu suunnittelutyön alkuvaiheessa tunnistetut. Osallisia voidaan lisätä tarpeen mukaan suunnittelun edetessä.

- Alueen maanomistajat
- Viranomaiset ja kunnan hallintokunnat, joita asia koskee
- Kaakkois-Suomen ELY-keskus
- Etelä-Karjalan liitto
- Etelä-Karjalan museo
- Museovirasto
- Pelastuslaitos
- Etelä-Karjalan luonnonsuojelupiiri
- Väylä -virasto
- Imatran seudun ympäristötoimi
- Metsähallitus
- Etelä-Suomen lintutieteellinen yhdistys
- Maataloustuottajain Kaakkois-Suomen liitto
- MTK-Kaakkois-Suomi
- Rautjärven kunta
- Rajavartiolaitos
- Tulli
- Imatran kaupungin ympäristölautakunta
- muut, joiden asumiseen, työntekoon tai muihin oloihin kaava saattaa huomattavasti vaikuttaa sekä viranomaiset ja yhteisöt, joiden toimialaa suunnittelussa käsitellään.

6.1 Viranomaisneuvottelun tarve

Aloitustarpeen viranomaisneuvottelu on pidetty 10.12.2019. Muita viranomaisneuvotteluja pidetään tarpeen mukaan.

7. TIEDOTTAMIEN JA OSALLISTUMINEN

TAVOITEAIKATAULU				
AIKA	TAPAHTUMA	TIEDOTTAMINEN	VAIKUTUS- MAHDOLLISUUS	
2 0 2 0	HELMIKUU	<p>kaavaprosessi kuulutetaan virallisesti vireille ja OAS asetetaan nähtäville</p> <p>viranomaisneuvottelu</p>	<p>kuulutukset ilmoitustaululla ja Parikala-Rautjärvi Sanomissa</p> <p>avataan karttapalautejärjestelmä nettiin</p> <p>tiedote alueen ulkopaikkakuntalaisille maanomistajille (kirjeitse)</p>	<p>kommentit osallistumis- ja arviointisuunnitelmasta</p> <p>kommentit karttapalautejärjestelmään muutostarpeista</p>
	KESÄKUU	kaavaluonnos nähtäville	<p>kuulutukset ilmoitustaululla ja Parikala-Rautjärvi Sanomissa</p> <p>kaavaluonnos internetissä ja kunnassa nähtävillä</p> <p>lausuntopyynnöt viranomaisille</p>	kaavaluonnoksesta on mahdollista esittää mielipiteitä karttapalautejärjestelmään tai kirjallisesti
	ELO-SYYSKUU	kaavoittajan vastineet ja kaavaehdotuksen laatiminen + SELVITYKSET		-
	LOKA-MARRASKUU	kaavaehdotus nähtäville	<p>kuulutukset ilmoitustaululla ja Parikala-Rautjärvi Sanomissa</p> <p>kaavaehdotus internetissä ja kunnassa nähtävillä</p> <p>lausuntopyynnöt viranomaisille</p> <p>tiedote alueen ulkopaikkakuntalaisille maanomistajille (kirjeitse tai sähköpostilla)</p>	kaavaehdotuksesta on mahdollista esittää muistutuksia karttapalautejärjestelmään tai kirjallisesti
	JOULUKUU	kaavoittajan vastineet ehdotuksen palautteeseen	kaavoittajan vastineet toimitetaan muistutuksen jättäneille	-
	2 0 2 1	TAMMIKUU	kunnan valtuuston hyväksyminen	<p>mikäli kaavaehdotukseen tehty muutoksia, niin tiedotus niille osallisille, joita muutos koskee</p> <p>hyväksymiskuulutus</p>
HELMIKUU		kaavan voimaantulo, mikäli ei ole valitettu hallinto-oikeuteen	kuulutukset ilmoitustaululla ja lehdissä	-

Osallistumis- ja arviointisuunnitelma on nähtävänä kunnassa vireilletulosta kaavaehdotuksen nähtäville asettamiseen saakka. Vireilletulosta ja OAS:in nähtävilläolosta tiedotetaan osallisia. Osalliset voivat jättää mielipiteitä osallistumis- ja arviointisuunnitelman riittävydestä ennen kaavaehdotuksen nähtäville asettamista. Jos osallistumis- ja arviointisuunnitelmaan tulee oleellisia muutoksia suunnittelutyön aikana, niistä tiedotetaan erikseen.

Kaavaehdotuksen nähtäville asettamisesta tiedotetaan vähintään alueen ulkopaikkakuntalaisia maanomistajia kirjeitse ja ilmoitus julkaistaan vähintään yhdessä paikkakunnalla ilmestyvässä lehdessä. Kaavaehdotuksesta on mahdollista jättää muistutuksia. Asiakirjat ovat nähtävillä kunnassa ja internet-sivuilla. Muistutuksen tehneillä, jotka ovat samalla ilmoittaneet osoitteensa, on oikeus saada kaavanlaatijalta perusteltu kannanotto muistutukseen (MRL 65.2 §). Mikäli kaavaehdotusta muutetaan, niin lähetetään asiasta tieto niille maanomistajille, joita muutos koskee.

Parikkalan kunnanvaltuusto hyväksyy osayleiskaavan. Kirjallinen ilmoitus yleiskaavan hyväksymisestä lähetetään Kaakkois-Suomen ELY-keskukselle ja niille, jotka ovat sitä kirjallisesti pyytäneet ja ilmoittaneet osoitteensa (MRL 67§). Päätös osayleiskaavan hyväksymisestä saatetaan yleisesti tiedoksi, niin kuin kunnalliset ilmoitukset kunnassa julkaistaan (MRL 200.2§): kuulutus kunnan virallisella ilmoitustaululla ja Parikkala-Rautjärvi Sanomissa.

Yleiskaava tulee voimaan 30 päivän kuluttua hyväksymispäätöksestä kuuluttamisen jälkeen, mikäli päätöksestä ei valiteta hallinto-oikeuteen.

Yleiskaavan voimaantulosta kuulutetaan samalla tavoin kuin hyväksymispäätöksestä.

8. YHTEYSTIEDOT

Kaavaa laativa konsultti:
Ramboll Finland Oy

Projektipäällikkö, suunnittelija, ins. AMK
Henna Leppänen
puh. 040 3525 798
etunimi.sukunimi@ramboll.fi
Niemenkatu 73, 15140 Lahti

Kaavoituksesta vastaa:
Parikkalan kunta

Rakentamispäällikkö
Vesa Berg
puh. 040 653 1513
etunimi.sukunimi@parikkala.fi